

中国当代杰出青年陶艺家

王安维陶瓷艺术

WANGANWEI

CERAMIC

ART

《景德镇陶瓷》99 增刊

全國人大常委會副委員長

楚圖南

題詞

藝術伴造化奪天工

安維同志治筆

楚圖南



中國書法家協會副主席 劉藝 題

王安維陶瓷藝術作品選

劉藝題



目 錄

- 1 《雙壽》青花斗彩陶藝..... 6
- 2 《巫山神女》粉彩大口瓶..... 7
- 3 《鐘馗》直筒瓶..... 8
- 4 《蘇東坡》書法裝飾六方瓶..... 9
- 5 《吟》綜合裝飾陶藝..... 10
- 6 《靜》色釉山水綜合裝飾劍筒..... 11
- 7 《鐘馗》粉彩裝飾瓶..... 12
- 8 唐·高蟾《漁家》詩意青花瓷板..... 13
- 9 《達摩渡江》青花釉里紅斗彩劍筒..... 14
- 10 《醉太平》新彩裝飾鉢..... 15
- 11 《荷》釉上粉彩扇形瓷板..... 15
- 12 《村頭小景》新彩瓷板..... 16
- 13 《梅》青花釉里紅斗彩鉢..... 17
- 14 唐·崔塗等詩意鉢..... 17
- 15 《屈子行吟》六方瓶..... 18
- 16 浮雕花書法裝飾瓶..... 19
- 17 宋·朱熹《水口行舟》詩意青花瓷板..... 20
- 18 《嬰戲》粉彩裝飾瓶..... 21
- 19 《牧歸》綜合裝飾瓶..... 22
- 20 《月色》色釉盤..... 23
- 21 《歸》浮雕綜合裝飾瓶..... 24
- 22 《妝》粉彩异形瓶..... 25
- 23 《荷》扇形瓷板..... 26
- 24 唐·王維《竹里館》詩意釉上瓷板..... 26
- 25 《立馬當陽》圓形瓷板..... 27
- 26 《鷹》綜合裝飾瓶..... 28
- 27 《荷》青花瓷板..... 29
- 28 《射》新彩裝飾瓶..... 30
- 29 《采茶歸來》粉彩瓶..... 31
- 30 《待渡》綜合裝飾瓶..... 32
- 31 《牧歸》色釉綜合裝飾鉢..... 33
- 32 《秋色秋香》色釉水洗..... 34
- 33 《雙壽圖》色釉水洗..... 35
- 34 《東坡詩意》雙耳扁瓶..... 36
- 35 唐·賈至詩意青花瓷板..... 37
- 36 《雪鳥》粉彩直筒瓶..... 38
- 37 《將相和》粉彩瓶..... 39
- 38 唐·柳宗元詩意圓盤..... 40
- 39 《太白醉酒》圓盤..... 41
- 40 《鐘馗》小口球瓶..... 42
- 41 《鐵拐李》新彩圓盤..... 43
- 42 宋·陸游詩意青花瓷板..... 44
- 43 《翔》山水圓盤..... 45
- 44 《得悟》新彩瓶..... 46
- 45 《清韻》浮雕綜合裝飾瓶..... 47
- 46 《窺》青花花鳥瓷板..... 48
- 47 《鳥》新彩裝飾瓶..... 49
- 48 《顧》色釉綜合裝飾劍筒..... 50
- 49 《紫氣東來》瓷板..... 51
- 50 《日出》綜合裝飾瓶..... 52
- 51 《湘西風情》綜合裝飾瓶..... 53
- 52 《老子》直筒瓶..... 54
- 53 宋·範成大詩意青花瓷板..... 55
- 54 《嬰戲》雙耳瓶..... 56
- 55 《菊》青花釉里紅斗彩瓶..... 57
- 56 《鰈》圓盤..... 58
- 57 《鷹》新彩裝飾瓶..... 59
- 58 《山水》青花釉里紅綜合彩瓶..... 60
- 59 王之渙詩青花書法盤..... 61
- 60 《九老九壽圖》大型薄胎碗..... 62
- 61 《瑤里風情》綜合裝飾瓶..... 63
- 62 《無量壽佛》新彩盤..... 63
- 63 《樂舞》綜合裝飾瓶..... 63
- 64 《鷹》大口瓶..... 63
- 65 《蟬鳴林愈靜》斗彩瓶..... 63
- 66 書畫常用印..... 64

王步纯陶瓷
艺术作品集选



責任編輯：羅曉清

版 式：小 月

攝影：鮑春林

英譯：陳俐紅、張倩倩

(贛) 新出增刊字第 99037 号

书名：《王安维陶瓷艺术》

作者：王安维

书名题字：萧峰（中国美术家协会副主席、中国美术学院院长）

作序：熊寥（美术史论博士、中国美术学院研究员、著名陶瓷学家）（0571--5104136）

出版、发行：《景德镇陶瓷》杂志社（景德镇莲社北路21号，陶瓷馆内）

制作：杭州泰富艺术设计室（0571-5236750）

经销：新华书店

开本：标16开 印数：2000 1999年第一次印刷

书号：ISSN 1006--9545

CN36--1010/TQ

定价：（精装本）108 元

（平装本）98 元

王安維簡介

王安維——高級工藝美術師，1964年3月出生於景德鎮陶瓷世家。(曾祖父王昌彬任清代光緒、宣統年間御窯總辦。祖父王庭芳早年畢業於江西窯業學校，後就讀於上海美專。父王隆夫系中國工藝美術大師，全國政協委員，景德畫院院長)。

王安維1984年畢業於景德鎮陶瓷學院美術系。現任景德鎮藝術瓷廠美術研究所所長。系中國美術家協會、中國書法家協會江西分會會員；中國工藝美術學會會員。並當選為景德鎮市政協委員、市美術家協會常務理事。他創作的作品熔詩、書、畫為一體。

王安維先生曾是大型陶瓷壁畫《洛神賦》(現安裝在香港“中國文物展覽館”)以及《碧血》



王安維先生近照

《中國陶瓷》、《江西畫報》、《中國工藝美術》、《中國當代工藝美術辭典》、《中國陶瓷工業》、《大眾美術報》、《香港文藝》、臺灣《紫玉金沙》等刊物上。

他獨自撰寫的論文(計二十余篇、十餘萬字)先後發表在《中國工藝美術》、《陶瓷》、《民族藝術》、《陶瓷工程》、《景德鎮陶瓷》、《江西日報》、《景德鎮日報》、《珠山藝苑》、《瓷都論苑》等報刊上。其中論文《論傳統藝術與現代作品》參加1998年江西省工藝美術學會理論研討會優秀論文三等獎。《承古求新論景瓷》在全國工藝美術理論研討會上被評為優秀論文獎。《論時代審美趣味的多樣性》在1998年江西省工藝美術學會理論研討會上進行了宣讀，並獲論文宣讀證書。

他是國家重點精神文明以及愛國主義教育基地--上海龍華烈士陵園的壁畫《碧血》(2.5×28m)的主要繪制者，並做出了突出貢獻，其技術水平及難度處於國內同行業領先地位，此壁畫在中央電視臺、上海電視臺、江西電視臺以及景德鎮電視臺都作了報導，在同行中獲得了較高聲譽。他與中國工藝美術大師王隆夫先生合作繪制的110cm大型薄胎碗《九老九壽圖》創吉尼斯之最世界紀錄，全國各地的新聞媒體都作了報道，取得了良好的社會效益。

王安維曾先後到美國、新加坡、馬來西亞、韓國、香港、臺灣參加陶瓷藝術作品展，並親臨現場表演技藝。

鑒於王安維是“陶瓷世家”的後代，又是景德鎮陶瓷藝術的後起之秀，並做出了突出貢獻，1995年7月破格晉升高級工藝美術師職稱。1998年12月被北京全國書畫評審委員會評為“全國百傑書畫家”榮譽稱號。其傳記已被載入《中國當代名人錄》、《中國當代美術家名人大辭典》、《中國當代工藝美術名人辭典》以及《中國美術家》等辭書。

WANG AN WEI

Senior Industrial Artist. Born in Jingdezhen, Jiangxi province in March, 1964. Graduated from China Ceramics College in 1984. Member of the Art Committee of China Classical Learning Academy. Member of China Artist Association, Jiangxi Branch. Member of China Arts & Crafts Association. Member of the Chinese People's Political Consultative Conference, Jingdezhen Branch. Director of Jingdezhen Literary or Art Academy. His works have won the gold medal at the first fair of China Youth Achievements in Science and Technology, the excellent works prize of National Arts & Crafts as well as the first-prize of the Hundred Flowers Award. His products are collected in the Art Gallery of Chinese Modern Times in Japan. In 1994, Mr. Wang Anwei was invited to make investigations and give skillful performance in Singapore, Malaysia and Hongkong ect. His biography has been recorded in many dictionaries, such as, CHINA GREAT NAMES IN CONTEMPORARY, DICTIONARY FOR CELEBRITIES IN CHINA ARTS & CRAFTS and CHINESE ARTISTS, ect.

TEL: 0798-8223818 (O) 8223991 (H) 013907986530

(現安裝在上海龍華烈士陵園)、《群仙祝壽圖》(現安裝在彩繪大樓大廳)的主要設計、繪制者。在首屆陶瓷節期間繪制了雙萬件《六鶴同春》瓶，單價創匯二十萬元人民幣。1997年，他設計的《水滸108將》系列瓷盤，創匯108萬元，並在全球因特網上展示。

他創作的《樂舞圖》綜合裝飾瓶，榮獲首屆中國青年科技成果博覽會金獎。《巫山神女》口瓶榮1995年全國工藝美術百花獎一等獎。1987年創作的《蘇東坡》六方瓶獲全國工藝美術作品評比金獎。300件《麗人行》梅瓶獲日本恩巴“中國近代美術館”精選入賞一等獎，被日本近代美術館收藏。他創作的作品先後登載在《收藏》、《群言》、

目 錄

- 1 《雙壽》青花斗彩陶藝..... 6
- 2 《巫山神女》粉彩大口瓶..... 7
- 3 《鐘馗》直筒瓶..... 8
- 4 《蘇東坡》書法裝飾六方瓶..... 9
- 5 《吟》綜合裝飾陶藝..... 10
- 6 《靜》色釉山水綜合裝飾劍筒..... 11
- 7 《鐘馗》粉彩裝飾瓶..... 12
- 8 唐·高蟾《漁家》詩意青花瓷板..... 13
- 9 《達摩渡江》青花釉里紅斗彩劍筒..... 14
- 10 《醉太平》新彩裝飾鉢..... 15
- 11 《荷》釉上粉彩扇形瓷板..... 15
- 12 《村頭小景》新彩瓷板..... 16
- 13 《梅》青花釉里紅斗彩鉢..... 17
- 14 唐·崔塗等詩意鉢..... 17
- 15 《屈子行吟》六方瓶..... 18
- 16 浮雕花書法裝飾瓶..... 19
- 17 宋·朱熹《水口行舟》詩意青花瓷板..... 20
- 18 《嬰戲》粉彩裝飾瓶..... 21
- 19 《牧歸》綜合裝飾瓶..... 22
- 20 《月色》色釉盤..... 23
- 21 《歸》浮雕綜合裝飾瓶..... 24
- 22 《妝》粉彩异形瓶..... 25
- 23 《荷》扇形瓷板..... 26
- 24 唐·王維《竹里館》詩意釉上瓷板..... 26
- 25 《立馬當陽》圓形瓷板..... 27
- 26 《鷹》綜合裝飾瓶..... 28
- 27 《荷》青花瓷板..... 29
- 28 《射》新彩裝飾瓶..... 30
- 29 《采茶歸來》粉彩瓶..... 31
- 30 《待渡》綜合裝飾瓶..... 32
- 31 《牧歸》色釉綜合裝飾鉢..... 33
- 32 《秋色秋香》色釉水洗..... 34
- 33 《雙壽圖》色釉水洗..... 35
- 34 《東坡詩意》雙耳扁瓶..... 36
- 35 唐·賈至詩意青花瓷板..... 37
- 36 《雪鳥》粉彩直筒瓶..... 38
- 37 《將相和》粉彩瓶..... 39
- 38 唐·柳宗元詩意圓盤..... 40
- 39 《太白醉酒》圓盤..... 41
- 40 《鐘馗》小口球瓶..... 42
- 41 《鐵拐李》新彩圓盤..... 43
- 42 宋·陸游詩意青花瓷板..... 44
- 43 《翔》山水圓盤..... 45
- 44 《得悟》新彩瓶..... 46
- 45 《清韻》浮雕綜合裝飾瓶..... 47
- 46 《窺》青花花鳥瓷板..... 48
- 47 《鳥》新彩裝飾瓶..... 49
- 48 《顧》色釉綜合裝飾劍筒..... 50
- 49 《紫氣東來》瓷板..... 51
- 50 《日出》綜合裝飾瓶..... 52
- 51 《湘西風情》綜合裝飾瓶..... 53
- 52 《老子》直筒瓶..... 54
- 53 宋·範成大詩意青花瓷板..... 55
- 54 《嬰戲》雙耳瓶..... 56
- 55 《菊》青花釉里紅斗彩瓶..... 57
- 56 《鰈》圓盤..... 58
- 57 《鷹》新彩裝飾瓶..... 59
- 58 《山水》青花釉里紅綜合彩瓶..... 60
- 59 王之渙詩青花書法盤..... 61
- 60 《九老九壽圖》大型薄胎碗..... 62
- 61 《瑤里風情》綜合裝飾瓶..... 63
- 62 《無量壽佛》新彩盤..... 63
- 63 《樂舞》綜合裝飾瓶..... 63
- 64 《鷹》大口瓶..... 63
- 65 《蟬鳴林愈靜》斗彩瓶..... 63
- 66 書畫常用印..... 64

序

(中國美術學院) 熊 寥

瓷畫藝術，特別是經得起歷史檢驗的瓷畫藝術，既是一種富有裝飾意趣的工藝品，又是一種內涵豐富、格調高雅的藝術品。青年陶藝家、高級工藝美術師王安維在這方面充分顯示了他的靈氣和才華。

翻讀王安維瓷畫，一股濃鬱的書卷氣迎面撲來。唐代著名詩人王維、王之煥、崔塗、高蟾、白居易，宋代蘇東坡、陸游、範成大、朱熹等詩詞名作，在王安維的筆下，一一幻化成詩情畫意、水乳交融的瓷畫。無論是老子、屈原等遠古先賢，還是當代村頭小景，或是自然界的花鳥草蟲，一旦被攝進王安維的畫幅，則往往通過賦詩題辭來暗示畫家對社會生活、對歷史人物的評價，加之健勁瀟灑的畫家的紅色印鑒，使得整個畫面呈現出詩書畫印融合一體的文人畫氣韻。

王安維瓷畫，不僅內涵豐富，具有濃鬱的文人畫的氣質，而且還善于駕馭各種瓷畫工藝技巧。他往往按照畫意主題的需要，有時選用釉上粉彩或新彩，有時啟用釉下青花或釉里紅，有時則采用色釉綜合裝飾。特別是色釉綜合裝飾技藝，盡得天然之妙，又富智慧之奇，其意境，其格調其筆法，其色調，都屬上乘，堪稱珍寶。

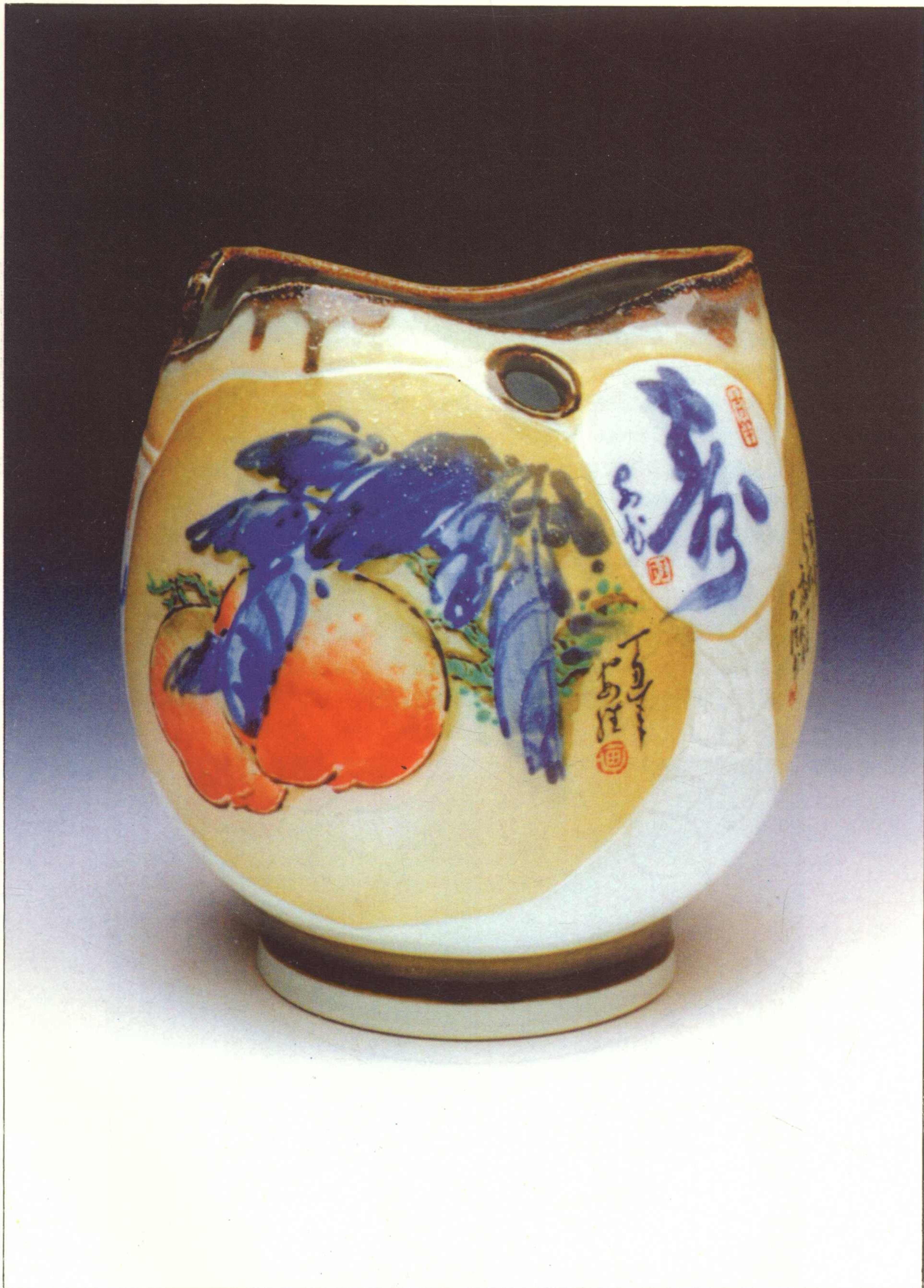
從剪紙、漆畫、蠟染等民間藝術中吸取營養，從長達萬年的中國古代陶瓷藝術中吸取藝術精華，從宏博深邃的中國傳統文化中吸取教益，從社會生活中尋找創作的靈感，對各種瓷畫藝術形式進行摸索和實踐，正是在這種背景下，王安維才坦然宣稱自己“沒有風格”。其實，在這種呼喚和探索中，卻烙下了王安維自己十分鮮明的藝術個性：典雅中寓豪放，明艷中露崢嶸，閃爍一派濃鬱的東方藝術色彩。

中外藝術發展史證明，凡越具民族性和時代性的作品，越具世界性。這也是王安維陶瓷藝術作品屢屢獲大獎和具有市場開拓前景的根本原因所在。

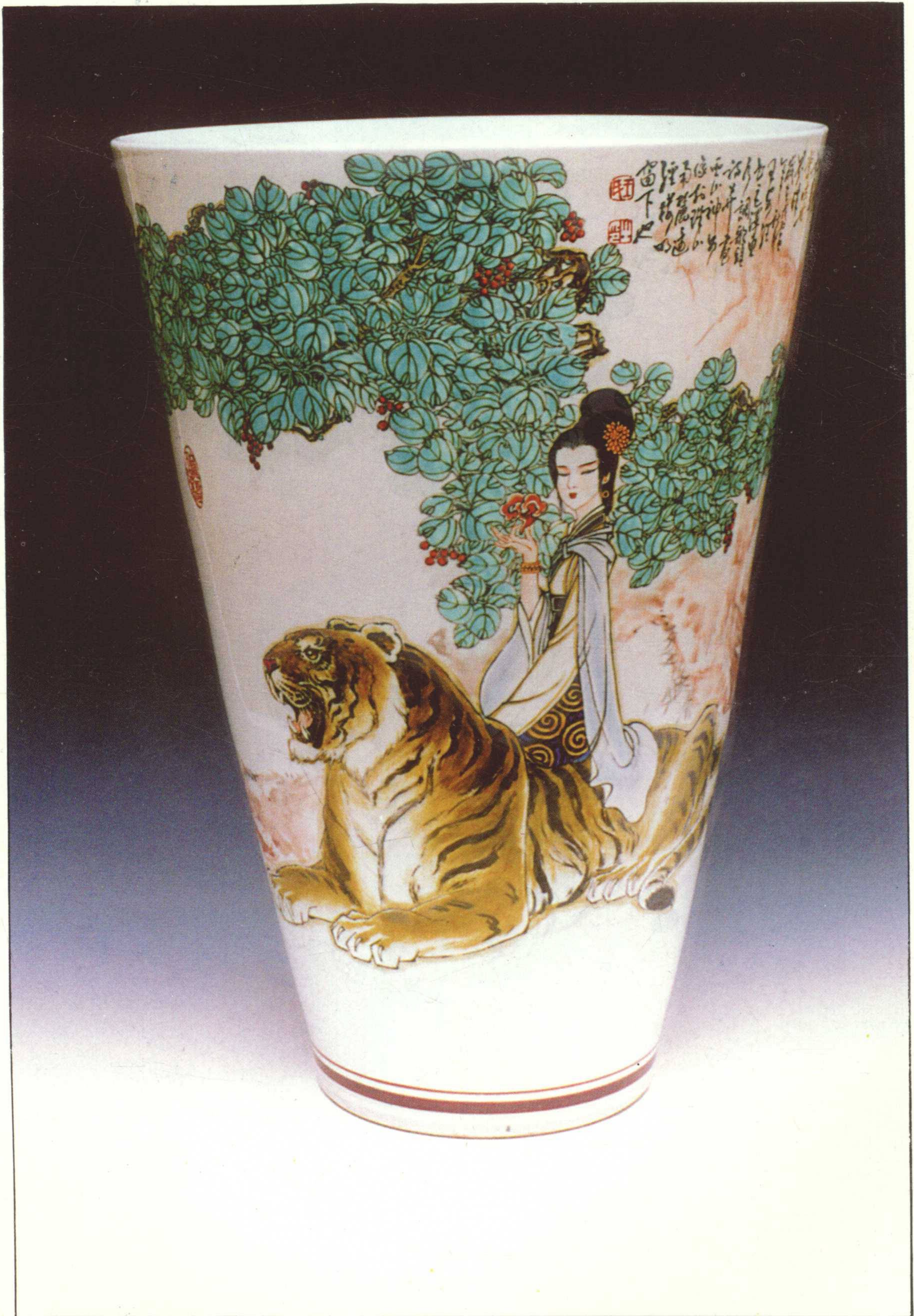
王安維出身于陶瓷世家，憑借他那先天的藝術基因和後天的開拓進取，在未來的征程中，必將再結碩果。



王氏陶瓷世家近影



《雙壽》青花斗彩陶藝 Long life



《巫山神女》粉彩大口瓶 Fairy of Wu shan Moutain

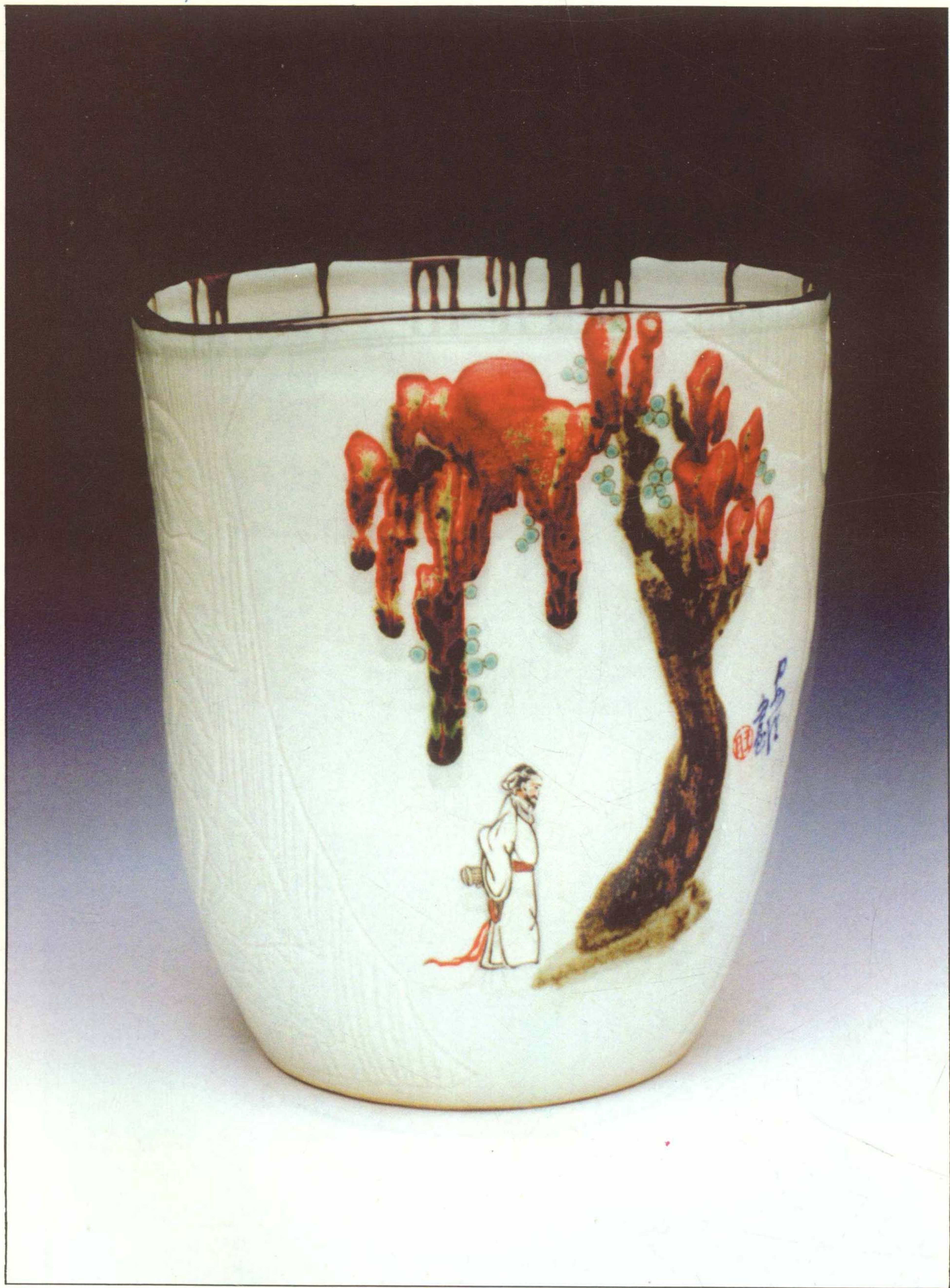


《鐘馗》直筒瓶

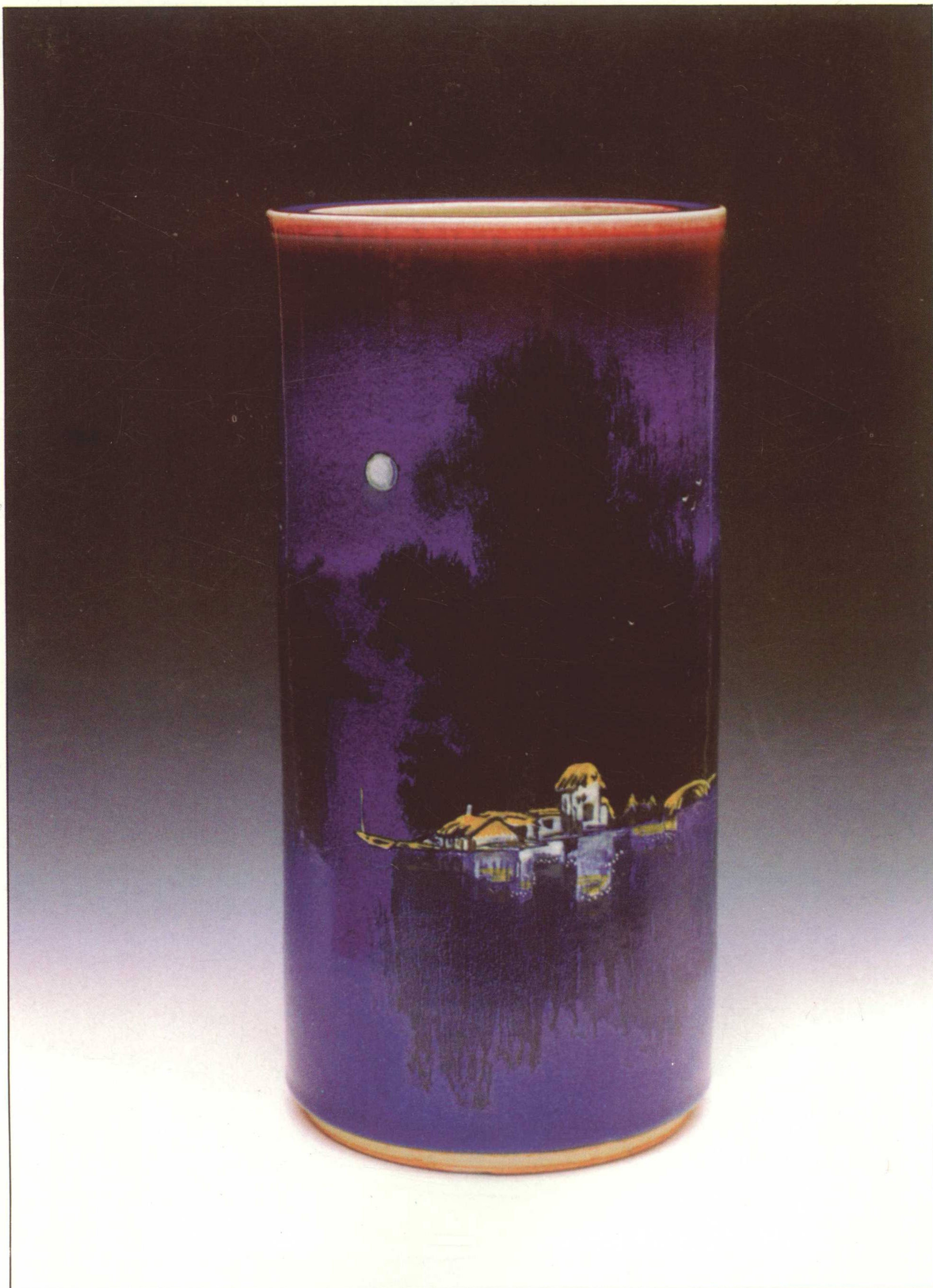
Portrait of Zhongkui



《蘇東坡》書法裝飾六方瓶 Su Dong--Po



《吟》綜合裝飾陶藝 Poetic Mood



《靜》色釉山水綜合裝飾劍筒 Quietness



《鐘馗》粉彩裝飾瓶

Zhong Kui



唐·高蟾《漁家》詩意青花瓷板 Fishing



《達摩渡江》青花釉里紅斗彩劍筒

Da mo ' s crossing a river



《醉太平》新彩裝飾鉢 Zhong Kui



《荷》釉上粉彩扇形瓷板 Lotus



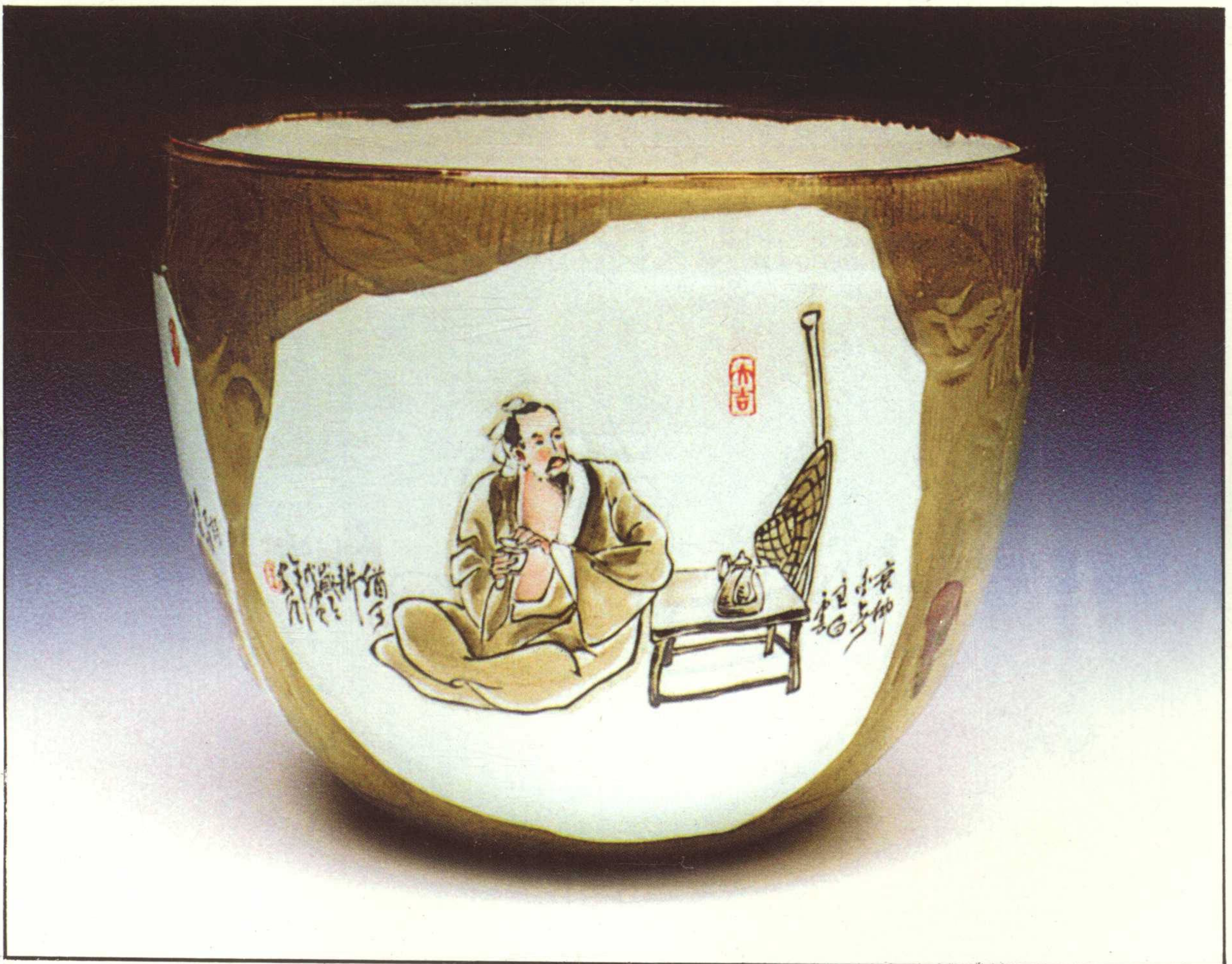
村頭小景
見其
魂
軍
龍
聲
何
黃
以
夕
輝
限
迴
陀
雲
臨
廣
鳥
敬
兀
宣
齊
已

《村頭小景》新彩瓷板

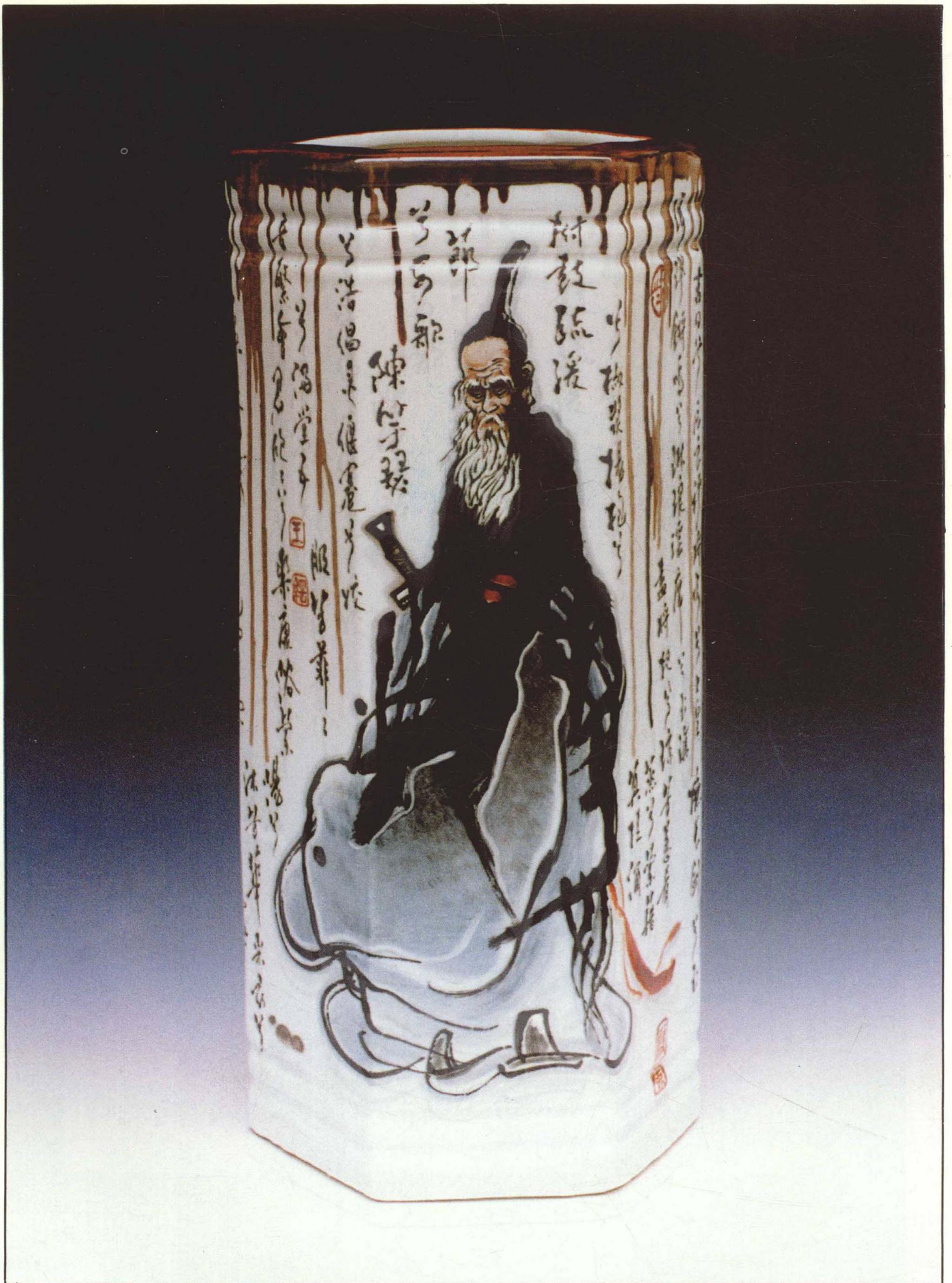
Scenery of a small village



《梅》青花釉里紅斗彩鉢 Plum



唐·崔涂等詩意鉢 Three poets



《屈子行吟》六方瓶

Qu Yuan



浮雕花書法裝飾瓶 Flowers and calligraphy

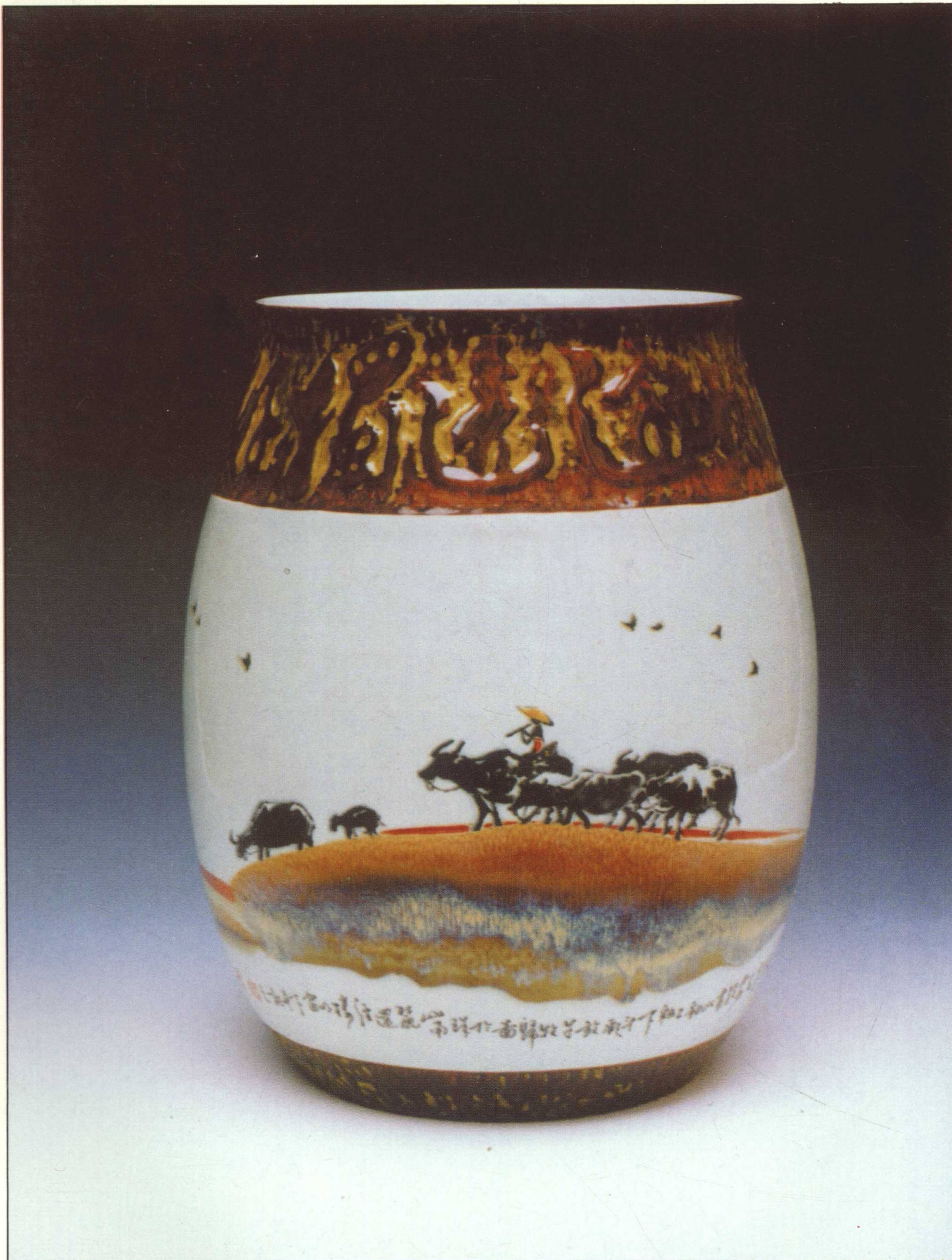


宋·朱熹《水口行舟》詩意青花瓷板

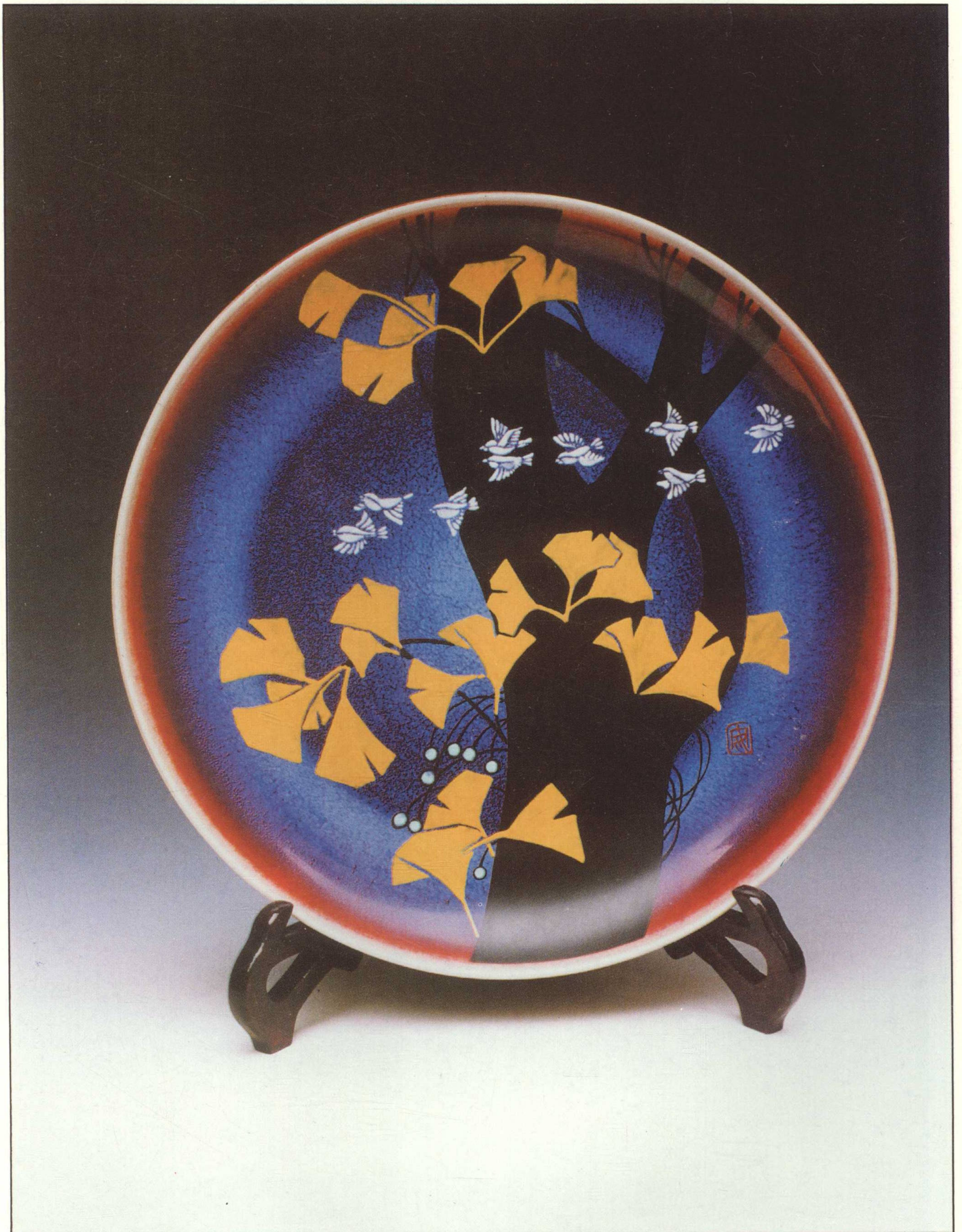
Boating



《嬰戲》粉彩裝飾瓶 Playing



《牧歸》綜合裝飾瓶 On the way home



《月色》色釉盤 Moonlight



《歸》浮雕綜合裝飾瓶 on the way home



《妝》粉彩异形瓶 Making up



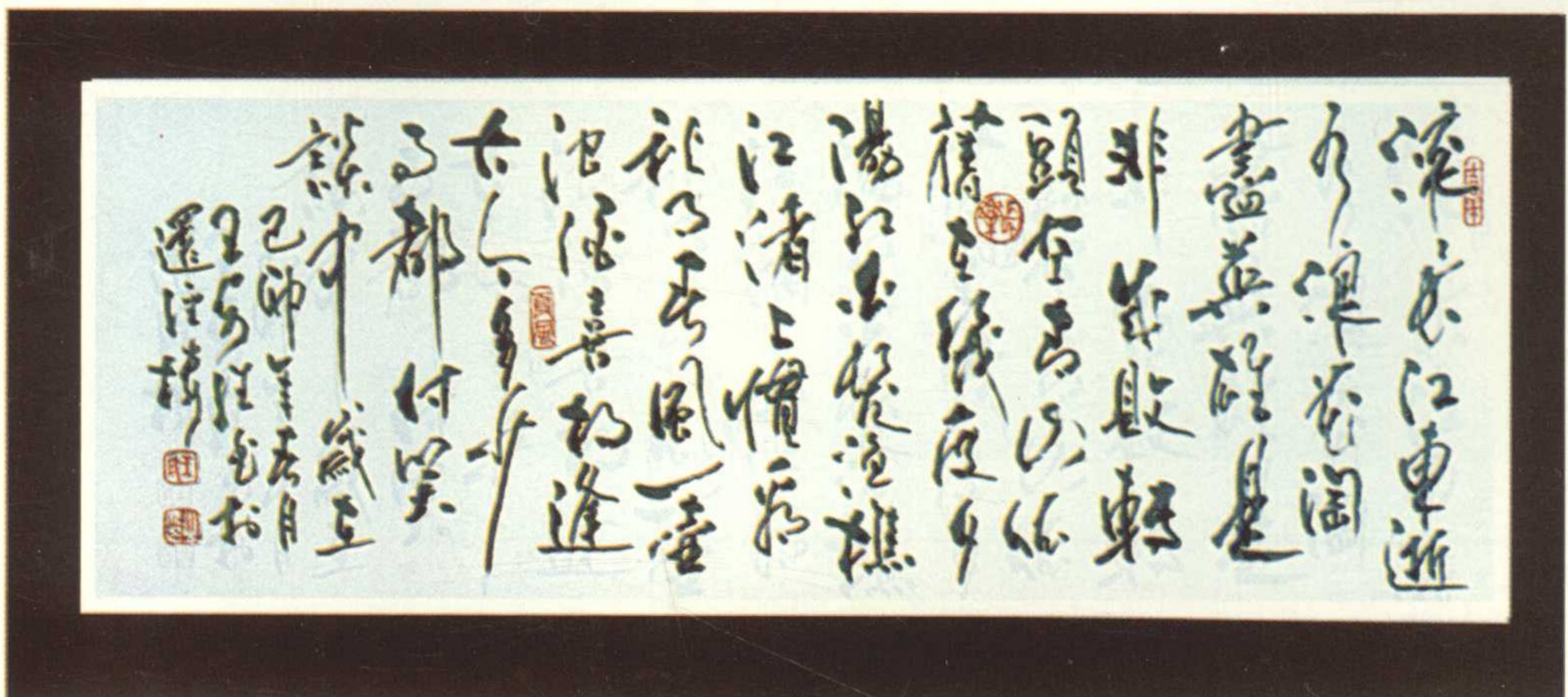
《荷》扇形瓷板 Lotus



唐·王维《竹里馆》诗意釉上瓷板 Sitting among the bamboo



《立馬當陽》圓形瓷板
Portrait of General Zhang Fei





《鷹》綜合裝飾瓶 Eagle



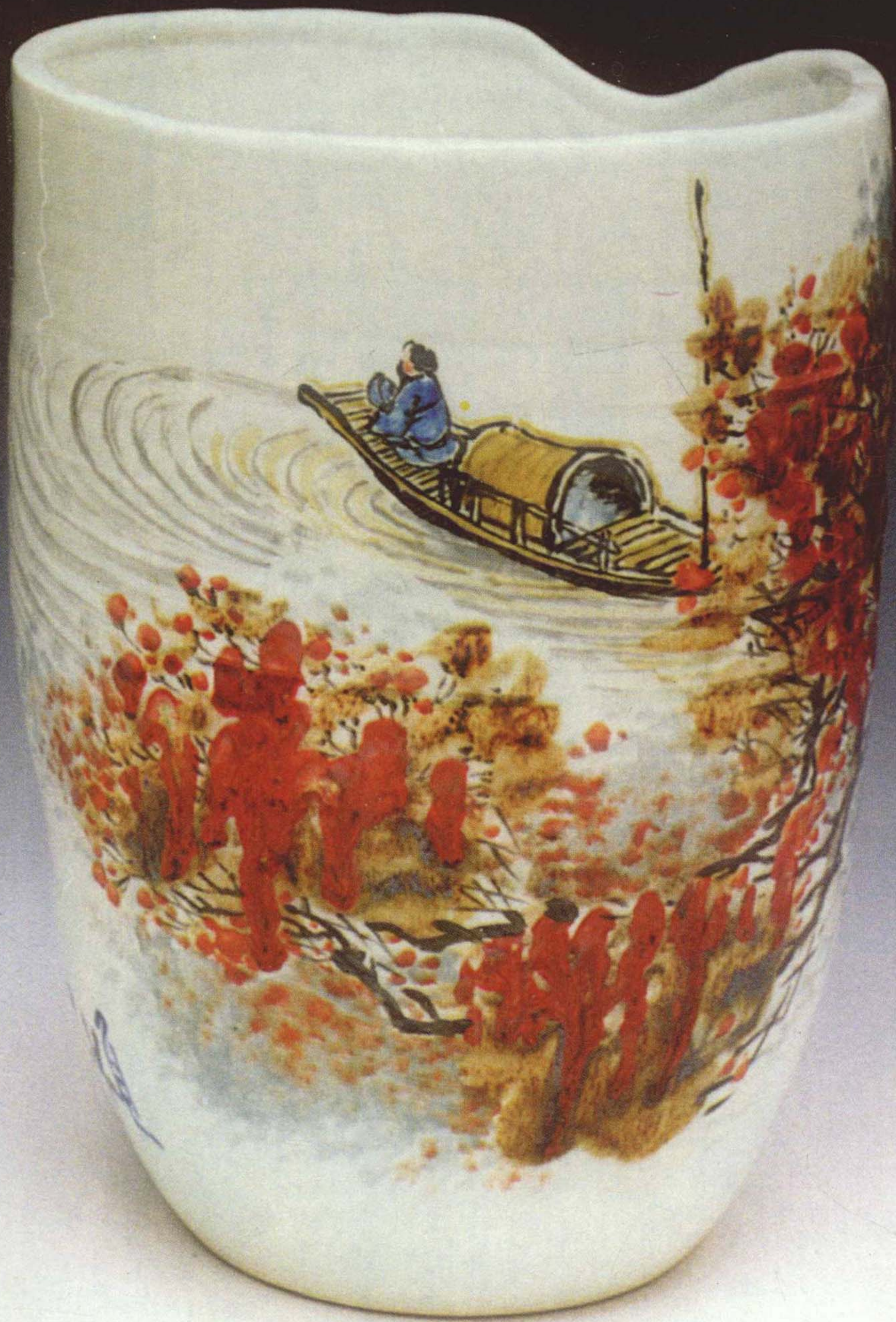
《荷》青花瓷板 Lotus



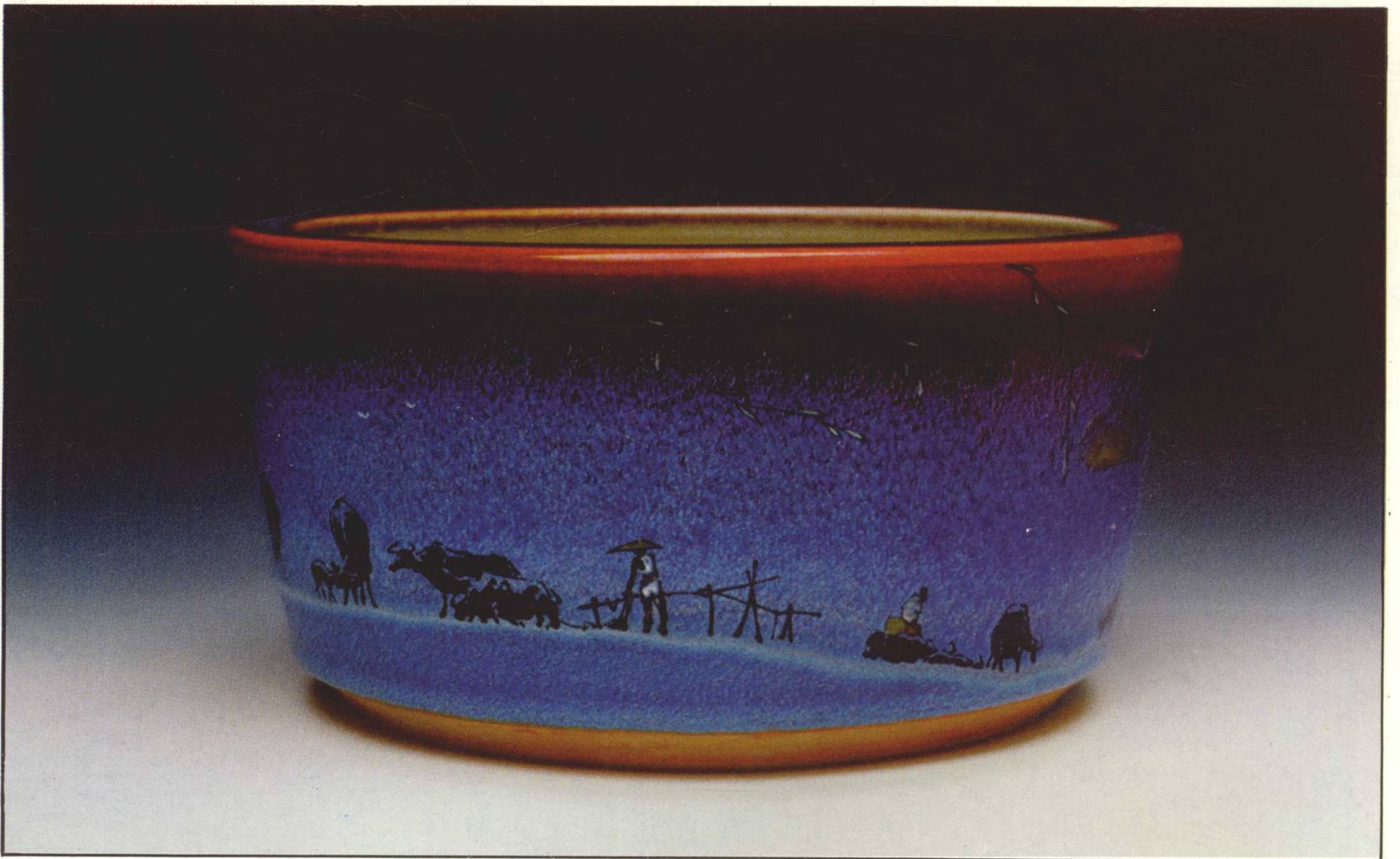
《射》新彩裝飾瓶 Shooting



《采茶歸來》粉彩瓶 Go home



《待渡》綜合裝飾瓶 Waiting



《牧歸》色釉綜合裝飾鉢 On the way home



《秋色秋香》色釉水洗 Autumn Scenery



《雙壽圖》色釉水洗 Long life



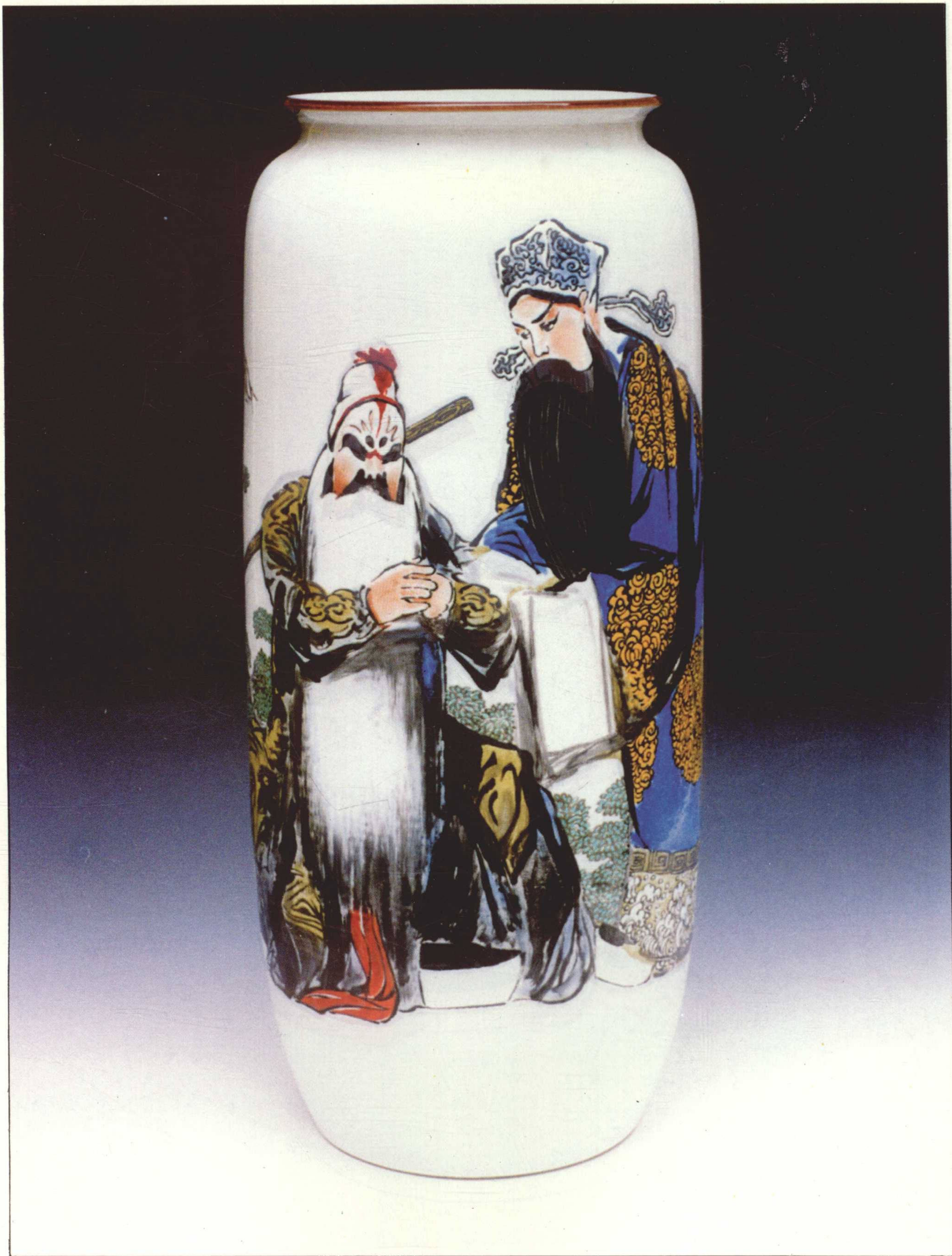
《東坡詩意》雙耳扁瓶 Portrait of Su Dong-Po



唐·賈至詩意青花瓷板 Romantic poet



《雪鳥》粉彩直筒瓶 Snow and bird



《將相和》粉彩瓶 Making Peace



唐·柳宗元詩意圓盤 Fishing alone



《太白醉酒》圓盤 Portrait of Li Bai



《鐘馗》小口球瓶
Portrait of Zhong Kui



《鐘馗》小口球瓶 (局部) Portrait of Zhong Kui



《鐵拐李》新彩圓盤 Tie guai li





宋·陸游詩意青花瓷板 By the Lake



《翔》山水圓盤 Flying

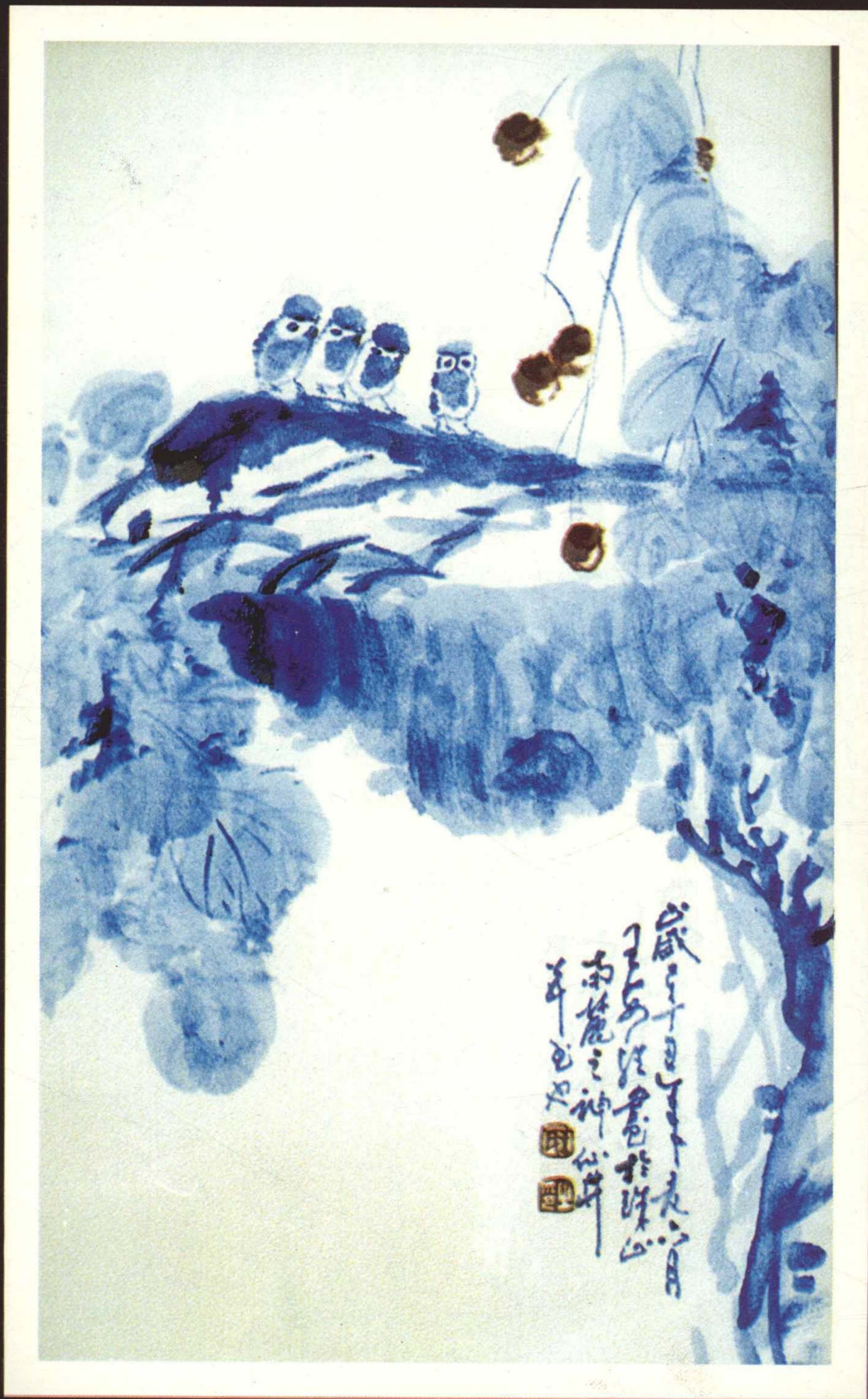


《得悟》新彩瓶 Buddhist



《清韵》浮雕综合装饰瓶

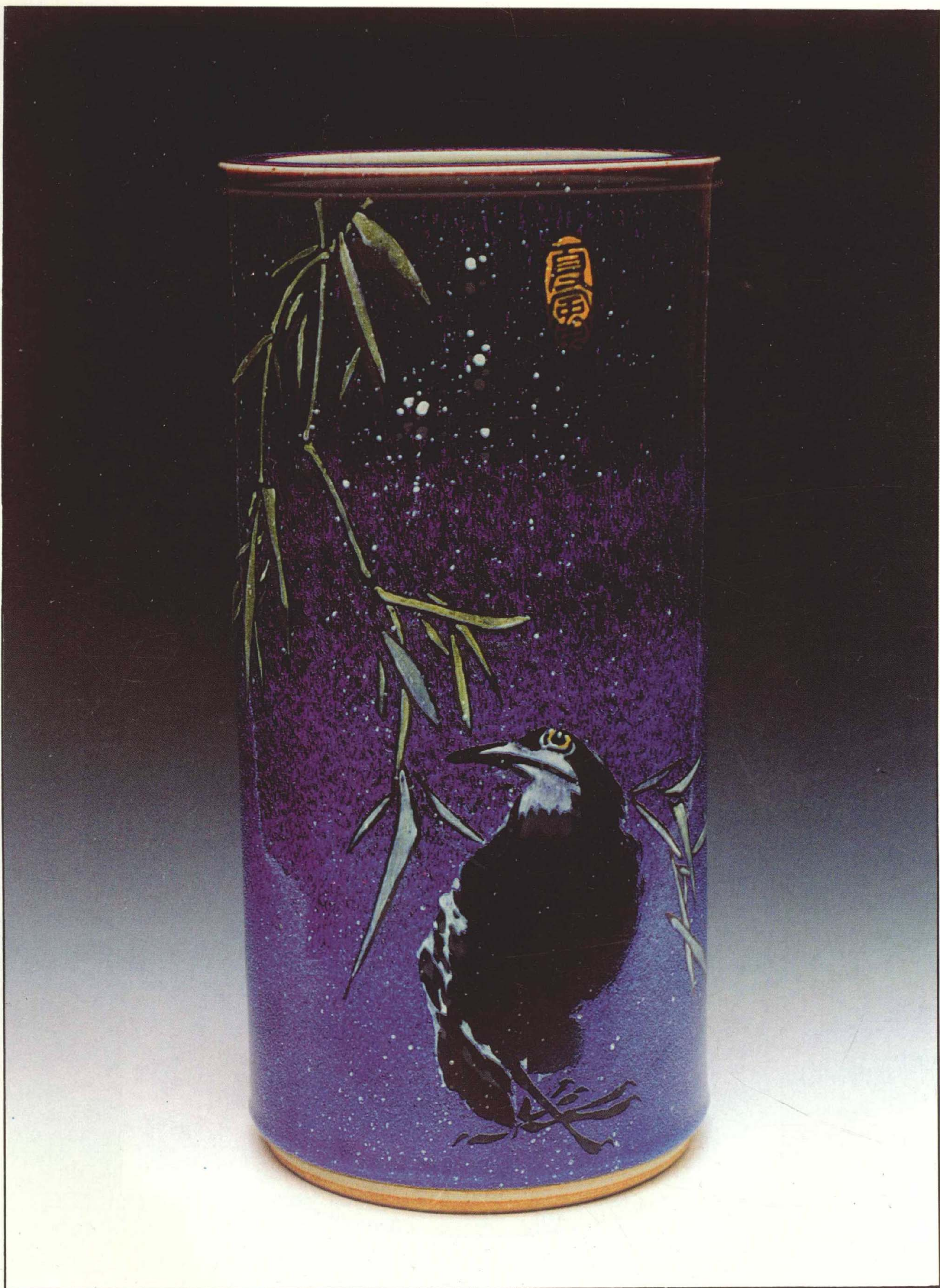
Lotus



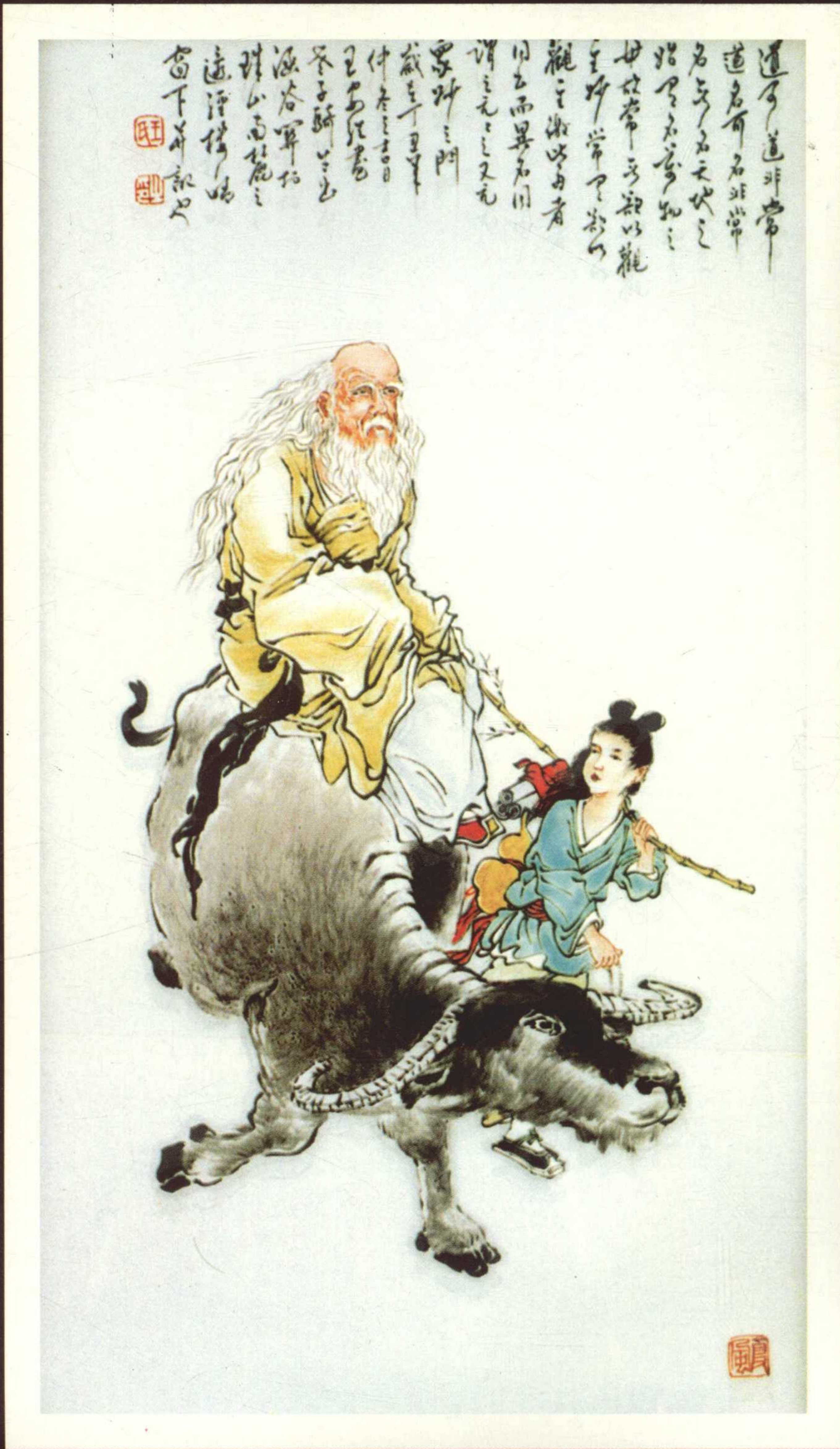
《窺》青花花鳥瓷板 Watching



《鳥》新彩裝飾瓶 Birds



《顧》色釉綜合裝飾劍筒 Looking



《紫氣東來》瓷板 Lao Zi



《日出》綜合裝飾瓶 Sunrise



《湘西風情》綜合裝飾瓶 Landscape of Hu Nan



《老子》直筒瓶 Lao Zi



宋·範成大詩意青花瓷板 Chinese Blue and White Painting



《嬰戲》雙耳瓶 Playing



《菊》青花釉里紅斗彩瓶 Chrysanthemum



《鰕》圓盤 Two Fish



《鷹》新彩裝飾瓶 Eagle



《山水》青花釉里紅綜合彩瓶 Landscape



王之煥詩青花書法盤 Chinese calligraphy



《九老九壽圖》大型薄胎碗
(與父親王隆夫先生合作)
Nine Longevities



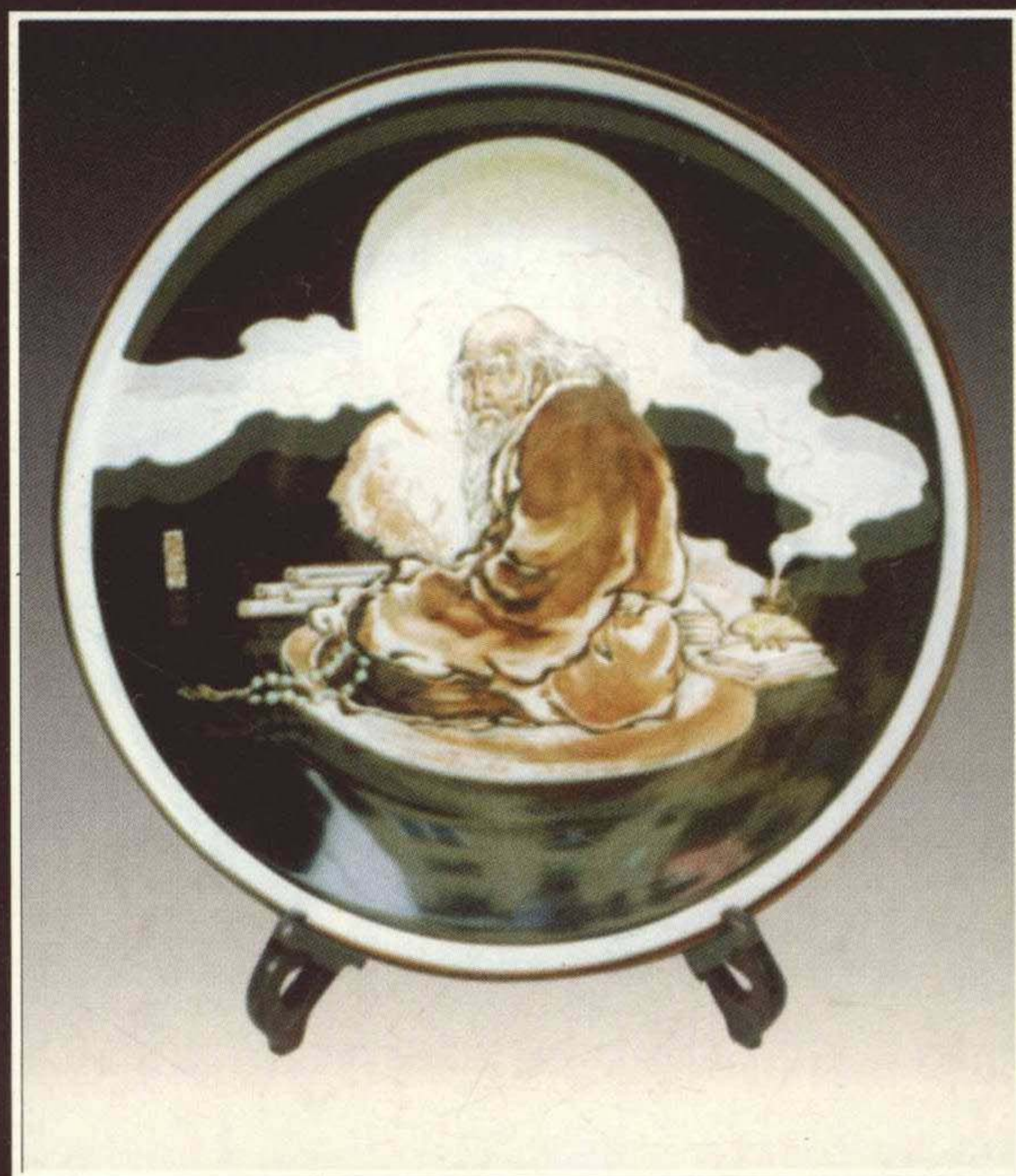
《九老九壽圖》局部



《九老九壽圖》局部



《瑶里風情》綜合裝飾瓶

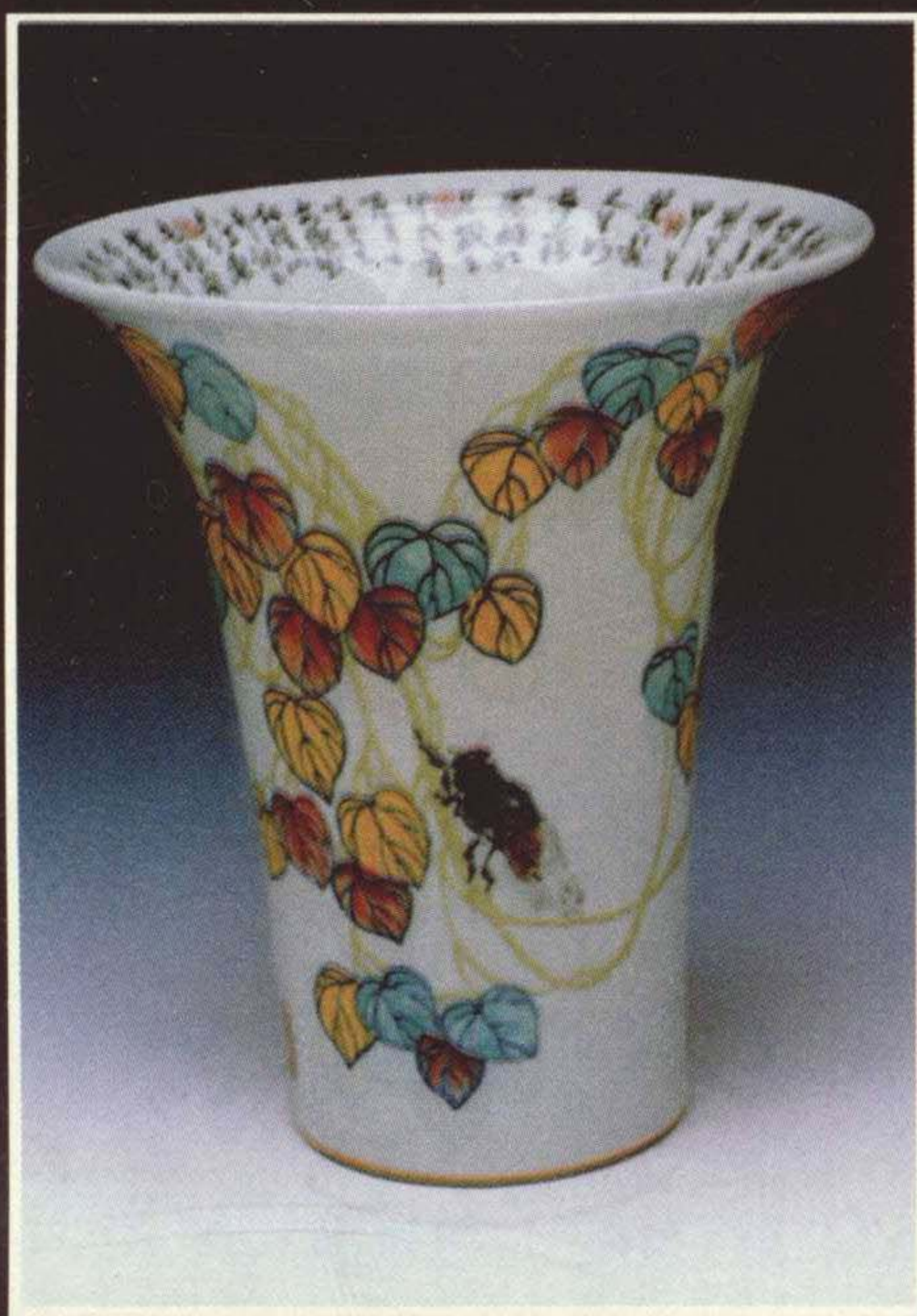


《無量壽佛》新彩盤

《樂舞》綜合裝飾瓶 Dancing



《蟬鳴林欲靜》斗彩瓶 Quietness



《鷹》大口瓶

Stamps of Mr. Wang Anwei

